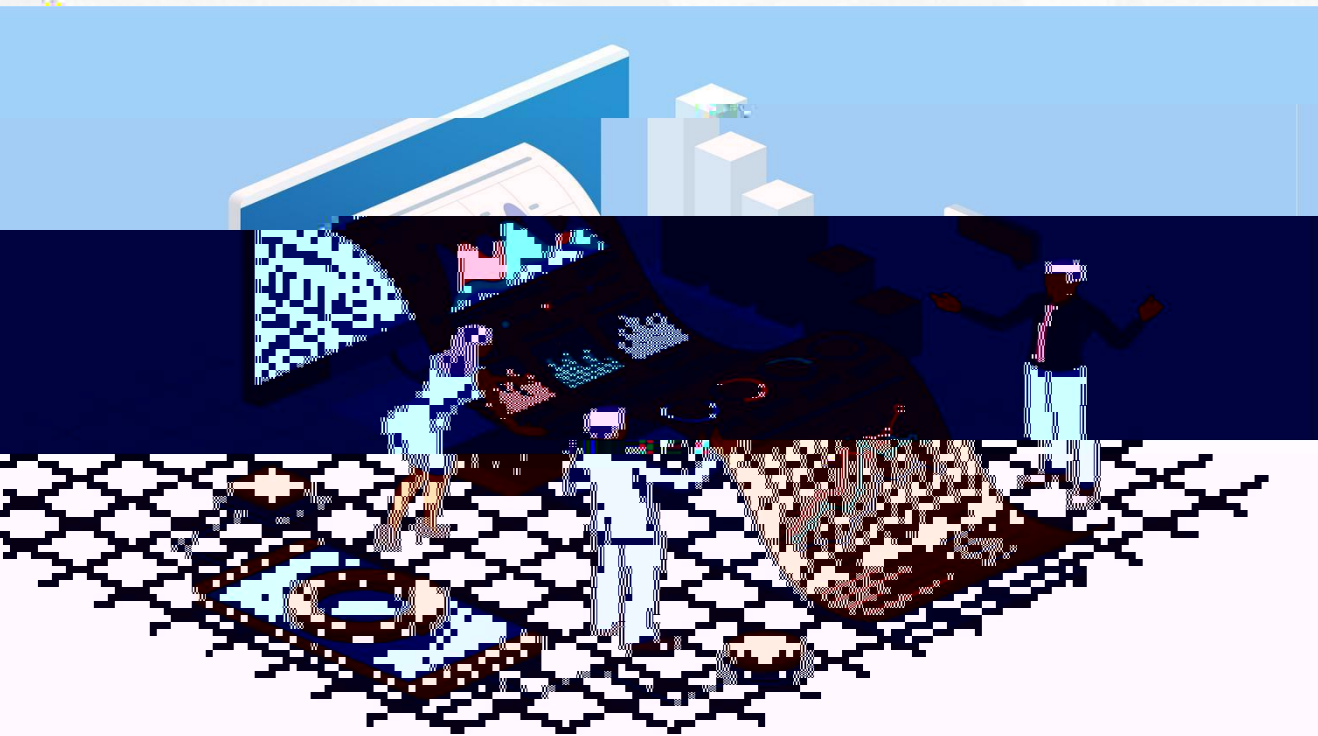




部门决算公开文本



预算代码 979

单位名称



目 录

第一部分 部门概况

一、

二、

第二部分 2022 年度部门决算报表

一、 入 出决

二、 入决

三、 出决

、 入 出决

五、一 公共 出决

六、一 公共 出决

七、 入 出决

八、 出决

九、 “三公” 出决

第三部分 2022 年度部门决算情况说明

一、 入 出决 体 况

二、 入决 况

三、 出决 况

、 入 出决 体 况

五、 “三公” 出决 况

六、 关 出

七、 出

八、 产占 况

九、 况

十、 其他 况

第四部分 名词解释



第一部分 部门概况

一、部门职责

- (一) 全 业 ， 人 业 ， 人 业 。
- (二) 以人 养为 任务， 会 务 动。
- (三) 人 养 动。
- () 创 、 化、 会 务 作。
- (五) 合作，促 交 。

二、机构设置

从决 单位 ， 入 2022 决 单位（以下 “单位”）共 1 个，具体 况 下：

| 号 | 单位名 | 单位 | |
|---|-----|-------|---|
| 1 | 业 | 助事业单位 | 保 |

- ： 1、单位 分为 单位、参公事业单位、 助事业单位、 事业单位 。
- 2、 分为 、 保 、 助、 助 。
- 二 单位， 业 2022 决 即 业 2022 决 。



第二部分 2022 年度部门决算表



第三部分 2022 年度部

一、收入支出决算总体情况说明

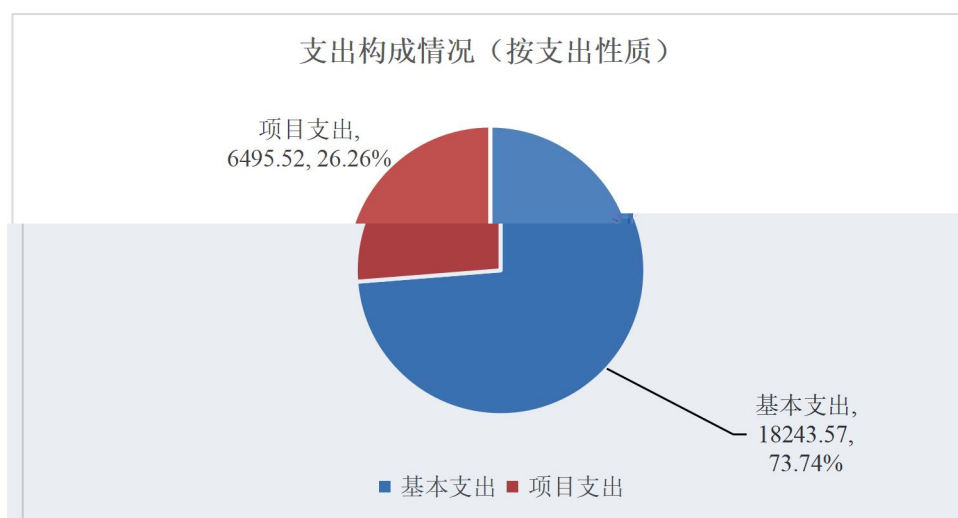
2022 年，（含 余）24739.09 万元。与 2021 年决算相比，各减 2138.45 万元，低 7.96%，主要原因：分业务，收入支出减少。

二、收入决算情况说明

2022 年，收入合计 24739.09 万元，其中：一般公共预算收入 24231.32 万元，占 97.95%；上级补助收入 0 万元；事业收入 0 万元；经营收入 0 万元；单位上缴收入 0 万元；其他收入 507.77 万元，占 2.05%。

三、支出决算情况说明

2022 年，支出合计 24739.09 万元，其中：基本支出 18243.57 万元，占 73.74%；项目支出 6495.52 万元，占 26.26%；上缴支出 0 万元；单位补助支出 0 万元。



四、财政拨款收入支出决算总体情况说明

2021

2022 入 24231.32 万元， 2021
减 2646.22 万元， 低 9.85%，主 分人员
为其他 入； 出 24231.32 万元，减 2646.22 万
元， 低 9.85%，主 分人员 为
出，同 ， 原 分业务 ， 使
出减 。具体 况 下：

1. 一 公共 入 24231.32 万元， 上
减 2646.22 万元， 低 9.85%，主 分人员
为其他 入； 出 24231.32 万元，减 2646.22 万元，
低 9.85%，主 分人员 为 出；
同 ， 原 分业务 ， 使
出减 。

2. 入 0 万元，与上 ；
出 0 万元，与上 。

3. 入 0 万元，与上 ；
出 0 万元，与上 。

2022 入 24231.32 万元，
初 114.07%， 初 加 2989 万元，决 于

主原初不包中下助、
关；出24231.32万元，初114.07%，
初加2989万元，决于主原
发助、关不入初。具体况
下：

1. 一公共入初114.07%，
初加2989万元，主初不包中下
助、关；出初114.07%，
初加2989万元，主发助、
关不入初。

2. 入0万元，决
0万元，初100%，关入；出
初100%、决为0万元，关出。

3. 入0万元，决
0万元，初100%，关入；出
初100%、决为0万元，关
出。

2022 出24231.32万元，主于以下：

() 出24098.05万元，占99.45%，主于、
人员、关出；() 出133.28万元，

占 0 企业

出。

出 57735 元，中：

人员 1200 元，

、 36、包 De

、 会 美 事 业 单 位 养 保 于 业 今

、 中 心 在 内 与

； 2021 决 减 6.79 万元， 低 42.57%， 主
原 ， 公务 减 。

“ ”

1. 2022 公出
() 出 为 40 万元， 出决 0 万元， 0%。
公出 () 出 减 40 万元， 低 100%， 主 原
原 公出 划； 与上 。

2 2022
公务 及 为 11 万元， 出决 7.58 万元，
68.9%。 减 3.42 万元， 低 31.09%， 主
厉 ； 上 加 0.08 万元， 加 1.07%，
与上 。 其中：

公务 出 0 ： 2022 公务
0 ， 发 “公务 ” 出 0 万元。 公务
出与 一 ； 与 2021 决 出一 。

公务 出 11 ： 2022 单位公
务 保 7 。 公 出 减 3.42 万元，
低 31.09%， 主 厉 ； 上 加
0.08 万元， 加 1.07%， 与上 。

3. 2022 公务 出
为 15 万元， 出决 1.58 万元， 10.53%。 公

务 出 减 13.42 万元， 低 89.47%，主
原 ，公务 减 ； 上 减 6.88 万元， 低 81.32%，
主 原 ，公务 减 。 共发 公务
10 、62 人 。

六、机关运行经费支出说明

为事业单位， 关 。

七、政府采购支出说明

2022 出 10520.24 万元，从
， 出 8950.34 万元、
出 584.23 万元、 务 出 985.67 万元。 予中 企
业合同 5483.62 万元，占 出 52.12%，其中
予 业合同 3301.47 万元，占 出
31.38%。

八、国有资产占用情况说明

2022 12 31 ， 共 7 ，与上
一 。其中，副 （ ） 及以上 0 ，主
0 ， 信 1 ， 保 1 ， 勤
0 ， 专业 0 ， 休 1 ，其他
4 ，其他 主 习 ；单位价值 100 万元以
上 （不含 ）0 台（ ）。

九、预算绩效情况说明

| | | |
|--|--|--|
| | | |
| | | |

业 优 动 划 : 为 《
 业 》, 加 专业 ,
 , 办 公 、 出 业 ,
 优、 值 、 以 , 加 业 代化,
 会 健 发 , 制 了 业 优
 动 划 (2020—2023) , 也 , 优
 。 , 加 , 升 专
 业 作 , 升 伍 体 ,
 业 ; 到上 优 准。
 初 , 优' 分
 为 85.82 分 (后) 。 上 , 专
 使 ≥ 5 。 产出 中, 从 ,
 ≥ 9 ; 从 , 信 化
 台 合 $\geq 100\%$ 。 发 。

| | | | | | | | | | | | |
|--|--|--|--|--|--|--|--|--|--|--|--|
| | | | | | | | | | | | |
| | | | | | | | | | | | |
| | | | | | | | | | | | |

() 价 价

2022 价 为“优” 24 个， 价为“ ”

2 个， 价为 4 个。代 业 升 、

助 、 付 、

分 90 分以上， 价 为优。业 优 动 划

价 为 ， 受 受 。 “三区”

人 划中 分 价 为 ， ，

。 创 分 价 为 ，

， 受 ， 。

倒 初 况，

准 ， 全 、 合 ， 准

， 于 价。

十、其他需要说明的情况

- 2022 、
- 及 余 况，
- 入 出决 、 出决 以
- 列 。

2. 于决 公 中 值 保 两位 , 公
为 五入 , 个别 合 与分 之
后 , 。



第四部分 名词解释

一、 入： 单位从同 取

。

二、 事业 入： 事业单位 专业业务 动及 助 动
取 入。

三、 入： 事业单位 专业业务 动及其 助 动
之 动取 入。

、 其他 入： 单位取 上 入以 各
入。主 事业单位 产出 入、 利 入 。

五、 使 余： 事业单位使 以前

余

。

六、 初 余： 单位以前 、 到
仍 原 使 ， 产
余 。

七、 余分 ： 事业单位 会 制
、 取 专 余以及 入 余 。

八、 余： 单位 关 到下 以
后 使 ， 产 余 。

九、 出： 为保 、 作任
务 发 人员 出 公 出。

十、 出： 出之 为 任务 事
业发 发 出。

十一、**出：**列发与中
于产、储、产，
以及、修发一公共
出，不包、专以及各
。

十二、**其他** **出：**列各发与中
于产、储、
产，以及、修企业发
出。

十三、“三公”：**公出**（**）**
、公务及**公务**。其中，**公出**（**）**
反单位**公出**（**）**、**交**、**住**
、**伙**、**公**出；**公务**及
反单位**公务**出（含**、**）及
保 **公务**、**修**、**保**、**全**
励出；**公务**反单位**各** **公务**
（含**）**出。

十四、**其他交**：**列单位** **公务** **以**
其他交。 **公务交**、**出**，
、**修**、**保**。

十五、**公务**：**列单位****公务** **出**（含
、**）**。

十六、其他交通工具：列单位公务其他各
交通工具（、）出（含、
）。

十七、关：为保单位（包参公务
事业单位）于买务各，包
办公及印刷、、会、利、修、
专以及一、办公取
、办公业、公务以及其他。

十八、：，可分为、
保、助、助